

Na terenie kraju stwierdzono wystąpienie **choroby niebieskiego języka** - choroba zakaźna przeżuwaczy.



Choroba nie przenosi się na inne gatunki zwierząt gospodarskich i domowych oraz na ludzi, co oznacza, że mięso, mleko, skóry i wełna oraz inne produkty pochodzące od przeżuwaczy nie stanowią zagrożenia dla ludzi !!!

Zwierzęta nie zarażają się bezpośrednio od siebie, a jedynie poprzez owady kłująco-ssące z rzędu muchówek, rodzaju kuczmany (*Culicoides*) oraz poprzez krew lub nasienie.

Na terytorium Polski choroba niebieskiego języka podlega obowiązkowi zwalczania.

CHORUJĄ:

1. zwierzęta gospodarskie:

- bydło,
- owce,
- kozy,

2. zwierzęta dzikie:

- sarny,
- jelenie,
- łosie.



Zgłoszenie podejrzenia wystąpienia choroby niebieskiego języka, zgodnie z ustawą z dnia 11 marca 2004 roku o ochronie zdrowia zwierząt oraz zwalczaniu chorób zakaźnych zwierząt jest obowiązkiem, którego niedopełnienie stanowi wykroczenie.

W celu ochrony zwierząt przed chorobą należy:

- wystrzegać się zakupu zwierząt pochodzących z niewiadomego źródła, bez świadectwa zdrowia,
- zapewnić okresowe wizyty lekarza weterynarii w gospodarstwie,
- zwalczać owady w pomieszczeniach inwentarskich, w których przebywają zwierzęta,
- w przypadku zauważenia objawów nasuwających **podjęcie choroby zakaźnej niezwłocznie zgłosić ten fakt powiatowemu lekarzowi weterynarii bezpośrednio lub za pośrednictwem lekarza weterynarii opiekującego się gospodarstwem albo wójta (burmistrza, prezydenta miasta).**



gorączka, świątki, zaczerwienienie i obrzęk błony śluzowej jamy ustnej, owrodzenie opuszczonej żłobowej i rekedy końca języka, zapalenie koronki i tworzenie rąbek. Będące przyczyną kulawizny u brzojnych - kascanie się nasilona czyżliwość i tworzenie się strupów, rdzewna, rodzenie zdeformowanych ciał. przy czym deformacje dotyczą najczęściej głowy (na zakażenie najbardziej podatne są płidy w okresie rozwoju młoczą)



O
B
J
A
W
Y

bardzo wysoka temperatura ciała 41-42 stopni C, spadek kondycji, postępujące degeneracja i utrata masy ciała, obrzęk warg, powiek i małżowin usznych, silne zaczerwienienie błony śluzowej kępców i jamy nosowej, drobne wybroczyny pod skórą jamy ustnej i nosowej, owrodzenie warg, opuszczenie żłobowej oraz w niektórych przypadkach języka, duszność, śluzowate, sztywne wydzieliny z nosa, początkowo surowicze, następnie śluzowo-rozrywane i krwawe, wymioty mogące być przyczyną zachyłkowego zapalenia płuc, przekrwienie, obrzęki skóry i wystający z jamy ustnej język, biegunka. Na z domowej kłosa, kulawizna jako następstwo zapalenia koronki i tworzenia rąbek, możliwe zapalenie płuc i zwyrodnienie mięśni, ciężarne samice mogą rodzić martwe lub zdeformowane jagnięta

Bydło zakaża się znacznie częściej niż owce, aczkolwiek bydło choruje rzadko. Ponadto choroba ta u bydła przebiega w łagodniejszej postaci niż u owiec. Po przychorywaniu bydło może stać się nośnikiem zaradka, co prowadzi do zakażenia kuczmannów i przeniesienia wirusa do nich pośrednictwem na zwierzęta zdrowe.

Z uwagi na długi okres wylegania choroby objawy kulawizny u bydła mogą nie być widoczne nawet do 60-80 dnia po zakażeniu tj. owce choroba może przebiegać od zakażenia bezobjawowego lub postaci przewlekłej do nasilonej i ostrej.



więcej informacji

Powiatowy Inspektorat Weterynarii
w Wysokim Mazowieckiem
ul. Przechodnia 4
tel. 86 275 23 54
email: wysokiemaz.piw@wetgiw.gov.pl

O chorobie niebieskiego języka

Choroba niebieskiego języka (Bluetongue) jest zakaźną chorobą przeźwaczy, zarówno domowych jak i dzikich (chorują na nią bydło, owce i kozy, ale także sarny, jelenie, łosie, afrykańskie antylopy, wielbłądy, słonie), wywoływaną przez wirus z rodzaju Orbivirus (Reoviridae). Zwierzęta nie zarażają się bezpośrednio od siebie, a jedynie poprzez owady kłująco-ssące z rzędu muchówek, rodzaju kuczmany (Culicoides) oraz poprzez krew lub nasienie.

Na terytorium Polski choroba niebieskiego języka podlega obowiązkowi zwalczania.

Objawy

Bydło zakaża się znacznie częściej niż owce, aczkolwiek bydło choruje rzadko. Ponadto choroba ta u bydła przebiega w łagodniejszej postaci niż u owiec. Po przechorowaniu bydło może stać się nosicielem zarazki, co prowadzi do zakażenia kuczmanów i przenoszenia wirusa za ich pośrednictwem na zwierzęta zdrowe.

Z uwagi na długi okres wylęgania choroby objawy kliniczne u bydła mogą nie być widoczne nawet do 60-80 dnia po zakażeniu. Jednakże jeśli wystąpią, można zaobserwować:

- gorączkę,
- ślinotok,
- zaczerwienienie i obrzęk błony śluzowej jamy ustnej,
- owrzodzenie opuszki zębowej i niekiedy końca języka,
- zapalenie koronki i tworzywa racic, będące przyczyną kulawizny,
- u krów mlecznych - łuszczenie się naskórka strzyków i tworzenie się strupów,
- ronienia,
- rodzenie zdeformowanych cieląt, przy czym deformacje dotyczą najczęściej głowy. Na zakażenie najbardziej podatne są płody w okresie rozwoju mózgu.

U owiec choroba może przebiegać od zakażenia bezobjawowego lub postaci przewlekłej do nadostrej i ostrej.

Można zaobserwować następujące objawy kliniczne:

- bardzo wysoka temperatura ciała 41-42°C,
- spadek kondycji, posmutnienie, depresja i utrata mleczności,
- obrzęk warg, powiek i małżowin usznych,
- silne zaczerwienienie błony śluzowej policzków i jamy nosowej,
- drobne wybroczyny pod śluzówką jamy ustnej i nosowej,
- owrzodzenie warg, opuszki zębowej oraz w niektórych przypadkach języka,
- duszność, ślinotok, obfity wypływ z nosa, początkowo surowiczy, następnie śluzowo-ropny i krwawy,
- wymioty mogące być przyczyną zachłystowego zapalenia płuc,
- przekrwiony, obrzękły, siny i wystający z jamy ustnej język,
- biegunka, kał z domieszką krwi,
- kulawizna jako następstwo zapalenia koronki i tworzywa racic,
- ciężarne samice mogą rodzić martwe lub zdeformowane jagnięta.



APEL do hodowców drobiu

**Ministra Rolnictwa i Rozwoju Wsi
oraz
Głównego Lekarza Weterynarii**

Szanowni Państwo!

Wirus wysoce zjadliwej grypy ptaków (HPAI), podtypu H5N8 – nie jest groźny dla ludzi, ale jest bardzo szkodliwy dla gospodarki i niebezpieczny dla Waszych gospodarstw.

Główną przyczyną rozprzestrzeniania się wirusa grypy ptaków H5N8 są zarażone dzikie ptaki. Niestety przyczyną bywa też człowiek i dlatego przypominamy o podstawowych zasadach postępowania.

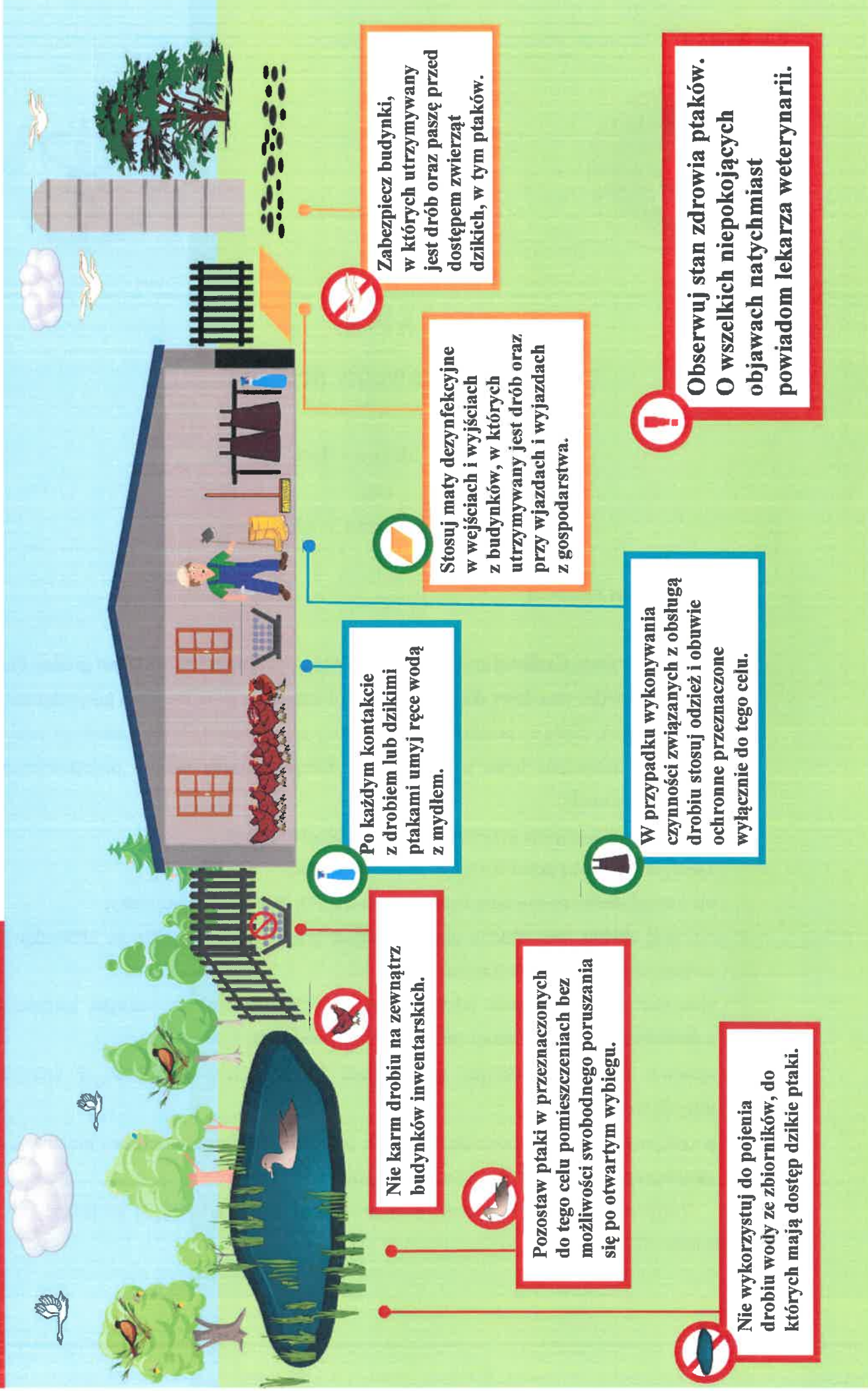
Należy bezwzględnie przestrzegać zasady bioasekuracji:

- zabezpieczyć paszę przed dostępem zwierząt dzikich;
- nie karmić drobiu na zewnątrz budynków, w których drób jest utrzymywany;
- nie pić drobiu oraz ptaków utrzymywanych przez człowieka wodą ze zbiorników, do których dostęp mają dzikie ptaki;
- stosować w gospodarstwie odzież i obuwie ochronne oraz po każdym kontakcie z drobiem lub dzikimi ptakami umyć ręce wodą z mydłem;
- stosować maty dezynfekcyjne w wejściach i wyjściach z budynków, w których utrzymywany jest drób;
- przetrzymywać drób w przeznaczonych do tego celu pomieszczeniach bez możliwości swobodnego poruszania się po otwartym wybiegu.

Przypominamy też, że za brak stosowania zasad bioasekuracji będą nakładane kary administracyjne.

UWAGA ! HPAI

ZASADY, KTÓRYCH NALEŻY PRZESTRZEGAĆ W CELU OCHRONY GOSPODARSTWA PRZED WIRUSEM WYSOCĘ ZJADLIWEJ GRYPY PTAKÓW (HPAI)

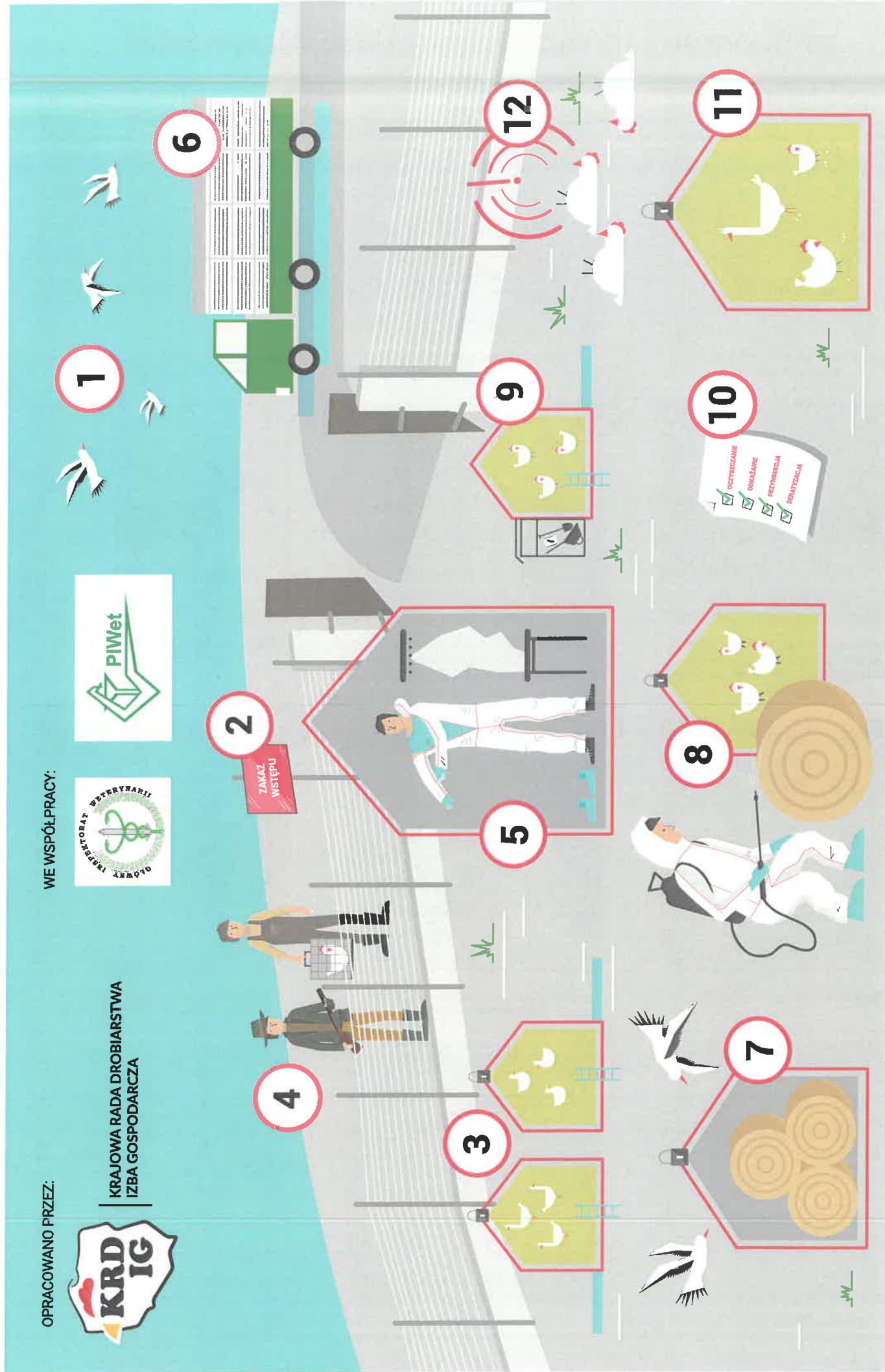


OPRACOWANO PRZEZ:



KRAJOWA RADA DROBIARSTWA
IZBA GOSPODARCZA

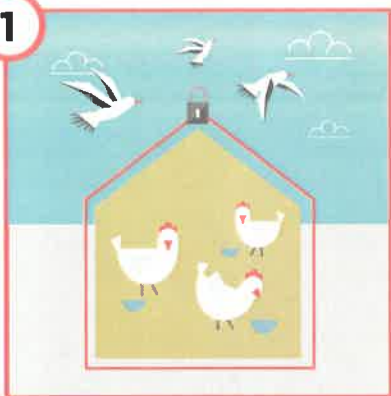
WE WSPÓŁPRACY:



Więcej informacji na www.krd-ig.com.pl

GRYPA PTAKÓW - CZY PRZESTRZEGASZ ZASAD BIOASEKURACJI?

1



Zabezpiecz drób i paszę przed kontaktem z dzikimi ptakami!

2



Pod żadnym pozorem nie pozwól, aby na fermie przebywały osoby nieupoważnione.

3



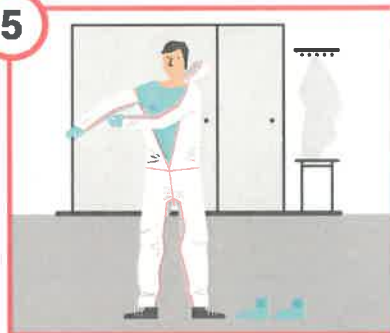
Pamiętaj o **matach dezynfekcyjnych** i regularnie je nasączaj aktywnym środkiem odkażającym.

4



Wprowadź **zakaz wstępu na fermę** osobom mającym kontakt z innym ptactwem (np. właścicielom przydomowych kurników, czy myśliwym).

5



Pamiętaj, żeby zawsze **zakładać odzież i obuwie ochronne przed wejściem do kurnika** i zmieniać ją każdorazowo wchodząc do kolejnych budynków.

6



Wpuszczaj na fermę wyłącznie pojazdy z **odkażonymi kołami**.

7



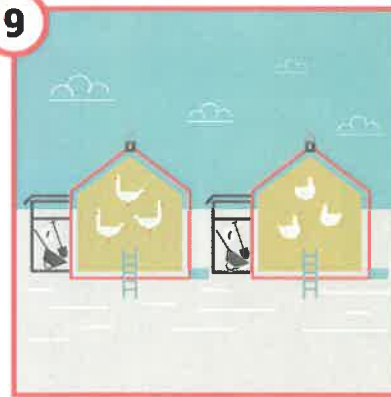
Zadbaj o **zabezpieczenie ściółki**.

8



Pamiętaj o **dezynfekcji ściółki** przed wniesieniem do kurnika.

9



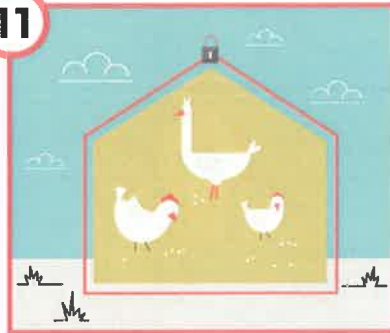
Zadbaj o **izolację każdego z kurników**, a także osobne żywienie i narzędzia.

10



Prowadź **rejestr działań** takich jak: **oczyszczanie, odkażanie, dezynsekcja i deratyzacja**.

11



Posiadasz tylko kilka sztuk drobiu? Dla ich bezpieczeństwa - **trzymaj je w zamknięciu**.

12



Zwiększona śmiertelność wśród drobiu, apatia, niechęć do paszy i wody, spadek nieśności oraz objawy nerwowe (porażenie, skręty szyi, drgawki, biegunka, duszność) **Nie zwlekaj - zawiadom powiatowego lekarza weterynarii!**

Rzekomy Pomór Drobiu

● Czym jest rzekomy pomór drobiu?

Rzekomy pomór drobiu, inaczej znany jako choroba Newcastle (ang. *Newcastle Disease* – ND), jest chorobą wirusową wywołaną przez patogenne szczepy paramyksowirusów ptaków serotypu-1 (ang. *Avian Paramyxovirus serotype 1*). Znajduje się na liście chorób podlegających obowiązkowi zgłaszania i zwalczania w krajach UE i OIE. (Dyrektywa 92/66 EEC, Ustawa z 11 marca 2004). Jest to jedna z najbardziej powszechnych i wysoce zaraźliwych chorób układu oddechowego, na którą narażone są ptaki w każdym wieku, zarówno dla ptaków hodowlanych jak i dzikich. Śmiertelność u zakażonych zwierząt może dochodzić nawet do 100%, co negatywnie wpływa na wyniki produkcyjne brojlerów kurzych oraz może doprowadzić strat w produkcji jaj.

● Jakie są objawy?

Choroba Newcastle przenoszona jest drogą kropelkową. Do zakażenia dochodzi poprzez kontakt z wydzieliną zapalną np. podczas korzystania z jednego poidła lub karmnika, do którego dostęp miało zakażone zwierzę. Okres inkubacji trwa od 2 do 15 dni. Pierwszymi zauważalnymi objawami jest dyszenie oraz kaszel, a także towarzyszące im objawy neurologiczne m.in.: obwisłe skrzydła, kręcenie głową i szyją, krążenie i paraliż. Dodatkowo naszą uwagę powinny zwrócić zielonkawe, wodniste biegunki oraz obrzęk wokół oczu i karku. U kur niosek zauważalny jest spadek nieśności.

Rzekomy pomór drobiu zdecydowanie częściej diagnozowany jest w hodowlach przyzagrodowych niż na fermach komercyjnych, a najczęstszą przyczyną są złe praktyki hodowlane oraz braki w edukacji gospodarzy w zakresie bioasekuracji.

● Czy rzekomy pomór drobiu można wyleczyć?

Rzekomy pomór drobiu jest niemożliwy do wyleczenia. Jest to choroba zwalczana z urzędu, następuje likwidacja stada oraz jego utylizacja. Należy wówczas usunąć wszystkie przedmioty, z którymi ptaki miały kontakt oraz wykonać dokładną dezynfekcję pomieszczeń oraz urządzeń. Wokół ogniska choroby ND wyznacza się strefy - obszar zapowietrzony (3 km) oraz obszar zagrożony (10 km).

● Jak zminimalizować ryzyko wystąpienia rzekomego pomoru drobiu w moim gospodarstwie?

Tutaj pierwsze skrzypce odgrywa bioasekuracja. Wirus rzekomego pomoru drobiu można zniszczyć przy użyciu środków dezynfekujących np. preparatu Rapidid lub Virkon, które wykazują dużą skuteczność w zwalczaniu paramyxovirusa. W ściółce może zachować żywotność nawet przez okres 2 miesięcy, dlatego bardzo ważne jest regularne odkażanie kurnika oraz ściółki. Obornik powinien być przechowywany w taki sposób, aby nie miały do niego dostępu dzikie ptaki. Przed każdym budynkiem, w którym utrzymywane są zwierzęta powinny znajdować się maty wejściowe lub kuwety ze środkiem dezynfekcyjnym, mające odkazić obuwie przed i po wyjściu do kurnika. Osoby wykonujące pracę wewnątrz kurnika należy zaopatrzyć w jednorazowe fartuchy ochronne oraz jednorazowe ochraniacze na buty. W oknach kurnika należy zamontować siatki chroniące przed dostępem dzikiego ptactwa oraz owadów. Przed wjazdem na teren gospodarstwa należy stosować maty dezynfekcyjne o szerokości nie mniejszej niż średnica największego koła pojazdu wjeżdżającego na teren fermy.

Szczegółowe informacje dotyczące bioasekuracji oraz zakazów i nakazów w obu strefach znajdują się w Rozporządzeniu NR 5/2023 Wojewody Podlaskiego.

Link do rozporządzenia:

https://edziennik.bialystok.uw.gov.pl/WDU_B/2023/3894/akt.pdf

